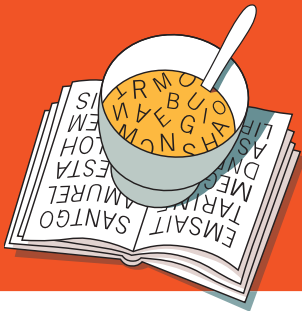


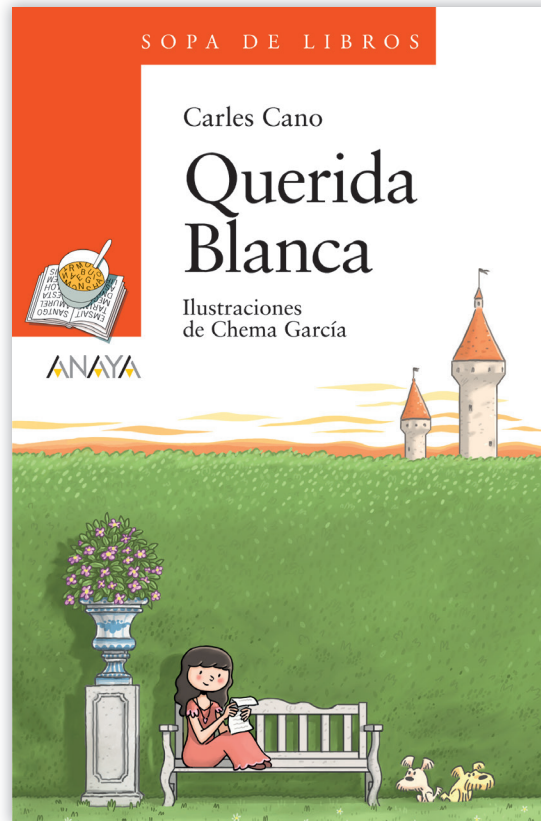
CUARTO DE PRIMARIA

# Tres Sopas

## Propuesta didáctica



ANAYA



# QUERIDA BLANCA

## EL AUTOR: CARLES CANO

Nació en Valencia en 1957. Tras dedicarse a varios trabajos, se licenció en Filología Valenciana e impartió clases en varios institutos de formación profesional durante cinco años. También ha trabajado en programas infantiles de la radio y televisión valencianas. Tal vez por eso sus escritos presentan una gran riqueza de imágenes visuales. Su capacidad para contar historias renueva la ensoñación de los viejos narradores —por ejemplo, las abuelas de antaño— e invita a seguir sus pasos y recuperar la antigua costumbre de contar cuentos.

## EL ILUSTRADOR: CHEMA GARCÍA

Empezó en la publicidad como creativo y diseñador, colaborando en campañas con empresas importantes (Telefónica, Halcón Viajes...). Después pasó a la ilustración infantil en distintas editoriales y al cómic. Desde entonces ha tocado muchos palos en lo que al dibujo se refiere, desde los fanzines a las publicaciones de gran tirada, pasando por la animación, el cine, la literatura adulta o la decoración.

## TEMÁTICA

- Género epistolar.
- Relaciones humanas.
- Los cuentos populares.
- La amistad.
- Los peligros de los celos y las envidias.
- El orden, la higiene y los cuidados personales.

## EDUCACIÓN EN VALORES

- Amistad, amor, lealtad.
- Humor.
- Educación para la convivencia.
- Aprendizaje, conocimiento, sabiduría.

## NIVEL LECTOR

Este poemario cubre los intereses del alumnado de cuarto curso de Educación Primaria, con cuyos intereses se corresponde. El resultado, desarrollado de forma ágil, presenta un léxico sencillo y fácilmente comprensible que enriquecerá el vocabulario de los escolares.

## ARGUMENTO

No sabemos qué pasa tras el punto final de los cuentos de hadas. ¿Qué hay más allá del «fueron felices y comieron perdices»? Gracias a la correspondencia entre Blancanieves y el enanito Sabio sabremos qué fue de los personajes de esta historia. Descubriremos lo mucho que se aburría Blancanieves en palacio, que su matrimonio no era tan feliz, y que los enanitos la echaban de menos, aunque por razones algo egoístas.

## PERSONAJES

**BLANCANIEVES.** El personaje de los hermanos Grimm aparece aquí de forma muy diferente: es una mujer casada, que sufre los sinsabores cotidianos del ámbito doméstico, y que no solo debe intentar adaptarse sino que también debe resistir seguir los pasos de la que fue su antigua enemiga, la malvada madrastra.

**EL ENANITO SABIO.** Sabio y Blanca establecen una relación epistolar. Esta relación sirve para que el más inteligente de los enanitos le dé sus consejos a la princesa pero también para que conozcamos cómo Sabio se ha quedado prendado de la enanita Greta, por quien siente un profundo amor.

**LOS ENANITOS Y LAS ENANITAS.** Los seis enanitos restantes tienen también su crisis personal. Por suerte conocerán a siete enanitas que vivieron una experiencia parecida a la suya (cobijaron a un príncipe que hizo en su casa las tareas domésticas), y el amor surgirá entre unos y otras.

**PERSONAJES DE LOS CUENTOS.** En el amplio abanico de los personajes secundarios encontramos a Rapunzel, Peter Pan, Ceni y Bella, además de dragones, hombres-lobo, brujas y hadas.

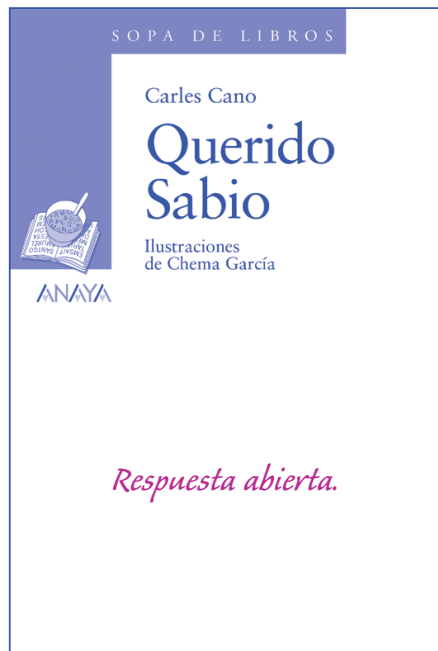
## COMENTARIO

Carles Cano teje con gran habilidad los hilos de los cuentos tradicionales, el humor y los estereotipos logrando un tapiz original y divertidísimo. El libro lo componen catorce cartas que nos dicen mucho de los personajes.

Las ilustraciones de Chema García apuntalan ese sentido del humor y ponen de relevancia la multitud de personajes que aparecen mencionados en las cartas, destacando ese rasgo de libro coral que en la obra de Carlos Cano es también esencial.

## OTRA CUBIERTA

1. El libro que vas a leer se llama *Querida Blanca* y en la cubierta sale Blancanieves recibiendo una carta del enanito Sabio. Imagina que se titulara *Querido Sabio*. Haz una cubierta en la que el enanito lea la carta.



6

## EL CUENTO DE BLANCANIEVES

El docente puede trabajar con los alumnos la historia de Blancanieves. De varias formas:

Por un lado pueden realizar un visionado de la película clásica de Disney, *Blancanieves y los siete enanitos* (1937).

También pueden realizar una lectura del cuento de los hermanos Grimm,

*Blancanieves*. Una versión más descarnada con un final impactante.

Y finalmente el docente puede preguntar a la clase qué libros, series o películas conocen donde el personaje de Blancanieves aparezca de una u otra forma.

## ¿QUÉ SUCEDIÓ DESPUÉS?

1. ¿Qué te imaginas que ocurrió con Blancanieves después del final del cuento? ¿Cómo fue su vida? Descríbela en unas pocas líneas.

*Respuesta abierta.* .....

.....

.....

.....

2. ¿Y qué piensas que sucedió con los siete enanitos? ¿Cómo fue su vida? ¿Seguirían viviendo juntos? ¿Cómo se ganarían la vida?

*Respuesta abierta.* .....

.....

.....

.....

3. En general, ¿crees que la vida de Blancanieves y de los siete enanitos será mejor antes o después de los cuentos? ¿Por qué?

*Respuesta abierta.* .....

.....

.....

.....

7

## PERSONAJES DE CUENTOS

El docente puede proponer a los alumnos una actividad lúdica sobre los personajes de los cuentos populares.

En primer lugar el maestro preguntará a los alumnos qué personajes de cuentos tradicionales conocen. Los alumnos irán diciendo los personajes (Blancanieves, la Bella Durmiente, el Gato con Botas, etc.) y el docente los anotará en la pizarra.

A continuación, el docente elegirá en secreto uno de los personajes. Los alumnos levantarán la mano para hacer una pregunta e intentar adivinar qué personaje es. No podrán preguntar directamente, si no que tendrá que ser a través de sus características. El docente solo podrá responder sí o no.

El alumno que acierte podrá elegir a un personaje para empezar una nueva ronda.

## CARTAS DE AYER Y DE HOY

1. En la ilustración de la cuarta de cubierta salen varias cosas que se utilizaban antiguamente para escribir cartas.

- ¿Qué cosas reconoces?

*Respuesta abierta*.....

- ¿Para qué servían esas cosas?

*Respuesta abierta*.....

- ¿Alguna vez has utilizado alguna de esas cosas para escribir una carta?

*Respuesta abierta*.....

.....

.....

.....

2. ¿Cuál es el medio de comunicación escrita que más utilizas?

*Respuesta abierta*.....

¿Cuál o cuáles son las personas con las que más te escribes?

*Respuesta abierta*.....

¿Te gusta comunicarte así o prefieres otra forma? ¿Cuál?

*Respuesta abierta*.....

### DEBATE

Partiendo de las respuestas de los alumnos en las dos actividades la ficha, el docente moderará un debate sobre el uso de las actuales formas de comunicación (a través del móvil y en general las nuevas tecnologías) y cómo afectan a la forma de relacionarnos.

El maestro puede introducir los siguientes temas:

- Las diferencias entre el lenguaje que usamos en el móvil y las redes sociales y las conversaciones cara a cara.
- Los peligros e inconvenientes de esta forma de comunicación.
- Las normas legales de las redes sociales y su cumplimiento real (muchas de las redes sociales tienen por edad mínima trece años, otras requieren permiso paterno, pero no siempre se cumple).

## DOS PERSONAJES

1. Esta es una de las primeras ilustraciones que te vas a encontrar en el libro. Imagina qué está pasando en esa ilustración.

- ¿Quién es ese personaje con cabeza de animal?

*Respuesta abierta.*.....

- ¿Quién es la chica rubia?

*Respuesta abierta.*.....

- ¿Por qué están bailando? ¿Dónde están? ¿Están celebrando algo?

*Respuesta abierta.*.....

.....

- Ahora dibújate a ti mismo bailando con algún personaje fantástico.



### ELIGE UN PERSONAJE DE CUENTO

El docente pedirá a los alumnos que elijan un personaje de cuento tradicional (Blancanieves, la Bella Durmiente, la Sirenita, etc.) y que lo dibujen en una hoja aparte. Les especificará que no escriban el nombre del personaje en la hoja, solo el dibujo. Si los alumnos necesitan ver imágenes de los personajes para inspirarse, el docente se las mostrará.

### ¿QUÉ ANIMAL ES ESTE?

El docente mezclará y barajará los dibujos resultantes del ejercicio anterior. Después los irá mostrando uno a uno. La clase, salvo el alumno que lo ha dibujado, deberá adivinar qué personaje es el que ha sido plasmado en el papel.

Al final de la actividad el docente comunicará a la clase cuál ha sido el personaje elegido más veces por los alumnos.





**BUENOS DE CUENTO Y MALOS DE CUENTO**

1. Escribe 5 personajes buenos de los cuentos que conozcas y 5 malos:

Buenos	Malos
<i>Respuesta abierta.</i>	<i>Respuesta abierta.</i>

2. De todos estos personajes, malos y buenos, ¿cuál es tu favorito? ¿Por qué?

*Respuesta abierta.*.....  
.....

3. Y de todos ellos, ¿cuál es el que menos te gusta? ¿Por qué?

*Respuesta abierta.*.....  
.....

4. Imagina que pudieras conocer personalmente a tu personaje favorito. ¿Qué cosas harías durante todo un día a su lado?

*Respuesta abierta.*.....  
.....

**CAMBIAMOS AL PERSONAJE**

Una vez hallan completado la ficha, el docente puede proponer a los alumnos que imaginen la situación opuesta a la redacción que han escrito. Es decir, cómo sería un día de su vida junto al personaje que más detestan, el personaje de cuento que menos les gusta.

El docente puede plantearles las siguientes preguntas:

- ¿Qué cosas divertidas podrían hacer juntos?
- ¿Qué cosas terribles harían?
- Si ese personaje les acompañara al colegio, ¿qué pasaría?
- Si ese personaje conociera a su familia, ¿qué ocurriría?

**ESTA CASA ES UN DESASTRE**

1. Explica con tus palabras por qué la casa de los enanos está hecha un desastre.

*Respuesta abierta.*.....

.....

.....

Al final de la carta de Sabio hay una mancha verde. ¿Qué tipo de mancha es?

*Es una mancha de mocos dejada allí por Mocos.*.....

.....

2. Compara tu habitación con la ilustración de la página 12. ¿En qué se parece y en qué diferencia?

*Respuesta abierta.*.....

.....

.....

¿Crees que es importante ser ordenado?

*Respuesta abierta.*.....

Explica por qué piensas así.

*Respuesta abierta.*.....

.....

### PERSONAJES DE CUENTOS: DUENDES Y ENANOS

En esta guía de lectura se van a proponer varias actividades sobre diferentes personajes de cuentos tradicionales. La primera de ellas es sobre los duendes, enanos y gnomos.

En primer lugar el docente les mostrará a los alumnos imágenes del diversos duendes y enanos. Explicará las características básicas y buscará rasgos

en común y también diferencias (tamaño, vestimenta, poderes mágicos, etc.)

En segundo lugar, el docente preguntará a los alumnos qué libros, series o películas conocen donde aparezcan duendes, enanos y gnomos.

Por último, el docente pedirá a los alumnos que elijan uno de los tres personajes (duende, enano o gnomo) y lo dibujen.

UNA ILUSTRACIÓN

1. En la ilustración de la página 23 intervienen tres tipos de personajes. Dos de ellos se ven (el búho y las ranas) y un tercero no se ve. Explica con tus palabras:

- ¿Cómo aparece el búho? ¿Qué está haciendo?

*Respuesta abierta*.....

.....

.....

.....

- ¿Cómo aparecen las ranas? ¿Qué están haciendo?

*Respuesta abierta*.....

.....

.....

.....

- También es importante el enano Dormilón. ¿Cuál es su manera de intervenir en el dibujo? ¿Qué está haciendo?

*Respuesta abierta*.....

.....

.....

.....



ONOMATOPEYAS

En la ilustración aparecen dos onomatopeyas que representan el croar de las ranas y los ronquidos de Dormilón. Partiendo de esas dos, el docente puede escribir en la pizarra una serie de onomatopeyas y preguntar a la clase si reconocen qué tipo de sonidos es.

Por ejemplo:

Motocicleta: ¡brrrum, brrrum!

Ametralladora: ¡ra-ta-tá!

Aplausos: ¡plas, plas!

Aullido del lobo: ¡auuu!

Balido de la oveja: ¡beee!

Beso: mua

Sirena: ¡niinoo, niinoo!

Campanas: ¡din don!

Cencerro: ¡tolón, tolón!

Comer: ñam, ñam, ñam.....

## OFICIOS EN EL BOSQUE

1. Las cartas llegan a los enanos gracias a la ardilla carterera. El oficio de carterera le encaja bien a la ardilla ya que puede moverse con rapidez, saltando de árbol en árbol. ¿Qué animal elegirías para los siguientes oficios en el bosque?

Bombero/a: *Respuesta abierta*.....

¿Por qué? *Respuesta abierta*.....

.....

Doctor/a: *Respuesta abierta*.....

¿Por qué? *Respuesta abierta*.....

.....

Maestro/a: *Respuesta abierta*.....

¿Por qué? *Respuesta abierta*.....

.....

Cocinero/a: *Respuesta abierta*.....

¿Por qué? *Respuesta abierta*.....

.....

## HABITANTES DEL BOSQUE

El docente escribirá en la pizarra el siguiente título: «Habitantes del bosque».

Después pedirá a los alumnos que digan qué tipo animales y personas pueden encontrarse habitualmente en el bosque. Guiados por el maestro, los alumnos dirán diferentes tipos de animales grandes, pero también animales pequeños e insectos.

A continuación, el docente pedirá a los alumnos que, en una hoja, dibujen un bosque, elijan cinco de sus habitantes y los incluyan en su dibujo.

BLANCA Y CENI

DESDE EL CORAZÓN  
DEL BOSQUE

1. ¿Cómo te imaginas a las amigas de Blancanieves, Ceni y Bella?  
Dibújalas aquí.



2. ¿Qué tipo de cosas harías tú en las *tea party* de Blanca, Ceni y Bella para que fuesen más divertidas?

*Respuesta abierta.*.....  
 .....  
 .....  
 .....  
 .....  
 .....

PERSONAJES DE CUENTOS:  
PRINCESAS

Después de haber tratado los duendes, enanos y gnomos, el docente puede trabajar un nuevo tipo de personajes de cuentos, las princesas.

En primer lugar el docente les mostrará a los alumnos imágenes de diferentes princesas de cuento. Una vez más, explicará las características básicas y buscará

rasgos en común y también diferencias (personalidad, actitud más pasiva o más activa, importancia en el cuento).

En segundo lugar, el docente preguntará a los alumnos qué libros, series o películas conocen donde salgan princesas de este tipo.

Por último, el docente pedirá a los alumnos que elijan una de las princesas comentadas y la dibujen.

EN EL PALACIO DEL PRÍNCIPE

1. Fíjate en la gran ilustración que ocupa las páginas 46 y 47. Allí salen los jardines del extraordinario palacio del príncipe.

Busca en el dibujo tres cosas que te parezcan lujosas y tres cosas que te parezcan normales.

Cosas lujosas	Cosas normales
<i>Respuesta abierta.</i>	<i>Respuesta abierta.</i>

2. Si pudieras tener un palacio, ¿cómo sería? Dibújalo.

*Respuesta abierta.*

16

**DEBATE**

Partiendo de las respuestas de los alumnos en la ficha, el docente moderará un debate sobre la relación entre el lujo, las posesiones y la felicidad.

Algunas preguntas:

- ¿Los lujos nos hacen siempre más felices?
- ¿Vivir en un palacio perfecto nos acerca o nos aleja de nuestros amigos?
- ¿Cuáles son las ventajas y los inconvenientes de tener muchas cosas lujosas?
- Si tuvieran que elegir solo un gran lujo, ¿qué elegirían?
- Si tuvieran que elegir entre vivir en un gran palacio, pero ubicado en un lugar que no les gusta, y una casa humilde y pequeña, pero en su lugar preferido, ¿qué elegirían? ¿Por qué?

CLARA

1. Blanca tiene un problema con Clara, su nueva criada. Explica con tus palabras cuál es el problema y qué tiene que ver el príncipe con su malestar.

*Respuesta abierta.* .....

.....

.....

.....

2. Al final de la carta, Blanca pregunta a su amigo enano: «¿Tú que me aconsejas?».

¿Qué le recomendarías a Blanca?

*Respuesta abierta.* .....

.....

.....

.....

3. En el cuento de Blancanieves, la madrastra ordena a un cazador que se la lleve al bosque, la mate y le traiga su corazón. Explica con tus palabras cómo consigue librarse Blancanieves de esa terrible situación.

*Respuesta abierta.* .....

.....

.....

.....

FÁBULA: EL CUERVO Y EL CISNE

El docente puede aprovechar uno de los temas del libro, los celos y la envidia, para leer a la clase una fábula de Esopo.

*Un cuervo vio una vez un cisne y al momento deseó obtener para él ese maravilloso plumaje.*

*Al suponer que el estupendo color blanco del cisne se debía a que se lavaba a diario en el agua en que nadaba, el*

*cuervo abandonó los lugares habituales donde hacía su vida, y decidió vivir en los lagos y lagunas. Pero a pesar de limpiar sus plumas tan a menudo como podía, no pudo cambiarles su color.*

*Y tan ocupado estaba en esa tarea, que no salía en busca de comida y al final falleció.*

*Moraleja: El cambio del hábito no puede cambiar la naturaleza que se trae.*

## CONSEJOS

1. En este capítulo el enano Sabio le da su consejo a Blanca sobre qué hacer con Clara, la cocinera. Explica con tus palabras qué le aconseja el enano.

*Respuesta abierta.* .....

.....

.....

.....

.....

.....

2. El enano se ha vuelto un consejero sentimental. ¡Hasta le ha pedido consejo una bruja enamorada de un ogro! Invéntate tres cosas que podría hacer una bruja para conquistar a un ogro.

*Respuesta abierta.* .....

.....

Y ahora tres cosas que podría hacer un ogro para conquistar a una bruja.

*Respuesta abierta.* .....

.....

.....

## PERSONAJES DE CUENTOS: BRUJAS Y OGROS

Después duendes, enanos, gnomos y princesas, el docente puede trabajar dos nuevos personajes: brujas y ogros.

En primer lugar el docente les mostrará a los alumnos imágenes de diferentes ogros y brujas. Una vez más, explicará las características básicas de estos personajes, habitualmente negativos, y tam-

bién las diferencias (físicas, habilidades, instrumentos que utilizan, etc.).

En segundo lugar, el docente preguntará a los alumnos qué libros, series o películas conocen donde salgan brujas y ogros. Veremos que no siempre son personajes negativos (Schreck, Sabrina...).

Por último, el docente pedirá a los alumnos que elijan uno de los personajes comentados y lo dibujen.

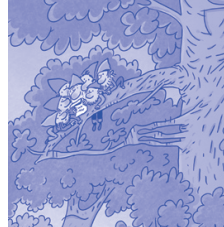


LUGARES PARA LEER

1. Fíjate en esta ilustración. Los enanos han elegido un lugar un poco raro para leer una carta. Escribe dos ventajas y dos inconvenientes de sentarse a leer en un lugar así.

Ventajas: *Respuesta abierta*.....

Inconvenientes: *Respuesta abierta*.....



2. ¿Dónde sueles leer tú?

*Respuesta abierta*.....

¿Cuál es el sitio más raro donde te has puesto a leer un libro?

*Respuesta abierta*.....

3. Si te fijas, los árboles de la ilustración tienen rostro.



¿Qué estará pensando este árbol?

*Respuesta abierta*.....



¿Y qué estará pensando este?

*Respuesta abierta*.....

UNA BIBLIOTECA EN EL BOSQUE

Partiendo de las respuestas de los alumnos a esta ficha, el docente puede plantear a los alumnos cómo sería una biblioteca que estuviera en el bosque, en lo alto de los árboles.

El maestro preguntará primero a los alumnos cómo solucionarían los inconvenientes de tener una biblioteca en lo alto de un árbol: cómo llegar hasta allí,

dónde colocar los libros, etc. El docente anotará las ideas en la pizarra.

A continuación el docente preguntará a la clase qué tipo de lectores irían a la biblioteca y qué animales serían los bibliotecarios. También lo anotará.

Después, tomando como guía las anotaciones hechas en la pizarra, los alumnos deberán dibujar la biblioteca del bosque.

**¡FIESTA!**

1. Explica con tus palabras qué cosas sucedieron en la fiesta de los enanos.

*Respuesta abierta.*

.....

.....

.....

.....

.....

.....

.....

2. El príncipe devora todo tipo de comida. ¡Incluso se esconde salchichas en la ropa! ¿Cuál es tu plato preferido? ¿Qué te encanta devorar?

*Respuesta abierta.*

.....

3. ¿Cuál es el plato que menos te gusta?

*Respuesta abierta.*

.....

4. ¿Qué plato recomendarías al príncipe para que no engordara tanto?

*Respuesta abierta.*

.....

.....

**PERSONAJES ELEGANTES**

El maestro puede proponer a los alumnos que hagan una nueva versión de algunos personajes de cuento.

El docente pedirá a los alumnos que se fijen en los enanos de la ilustración de la página 69. Los enanos se han vestido muy elegantes.

A continuación los alumnos repasarán los siguientes personajes de cuentos

que ya conocen y elegirán uno de ellos para dibujarlo vestido muy, muy elegante. Puede ser un duende elegante, un gnomo elegante, una bruja elegante o un ogro elegante.

FOTOS DE BODA

DESDE EL CORAZÓN  
LATENTE DEL BOSQUE

1. Describe qué está pasando en cada una de estas fotos de la boda.



*Respuesta abierta.*

.....

.....



*Respuesta abierta.*

.....

.....



*Respuesta abierta.*

.....

.....



*Respuesta abierta.*

.....

.....

LA GRAN BODA

Los alumnos han leído cómo se ha celebrado una magnífica boda en el mundo de los cuentos. El docente puede preguntar a los alumnos cómo sería el equivalente a esa estupenda boda pero en el mundo real.

El docente preguntará a la clase y coordinará las respuestas, sometiéndolas a votación para lograr consenso.

- ¿Cuántos invitados habría en la boda ideal? ¿Menos de cincuenta? ¿Más? ¿Más de cien?
- ¿Dónde se celebraría? ¿En la ciudad? ¿En una finca en el campo?
- ¿Cómo sería el baile? ¿Qué tipo de música sonaría?
- ¿A qué lugar viajarían los novios de luna de miel?

## VIAJE A NUNCA JAMÁS

1. Imagina que el viaje a Nunca Jamás hubiese sido una película. Dibuja el cartel de esa película. No olvides incluir el título, al protagonista y a los personajes secundarios (los habitantes de Nunca Jamás).



22

### PETER PAN

El docente preguntará a los alumnos qué versiones (libros o películas) conocen de la historia de Peter Pan. Repasarán las características básicas del original de J.M. Barrie y comentarán los diversos personajes de Nunca Jamás (los Niños Perdidos, Campanilla, Garfio...). Entre todos, votarán para elegir a su personaje preferido.

### FRASE PROMOCIONAL

Partiendo de la actividad realizada en esta ficha, el docente puede proponer a los alumnos que inventen una frase promocional para la película cuyo cartel han dibujado.

¿QUÉ HA PASADO?

DESDE UN LUGAR  
SIN IDENTIFICAR

1. Los enanos han abandonado el palacio. Sabio escribe su carta «desde un lugar sin identificar». ¿Qué ha pasado? ¿Por qué se han marchado sin avisar? Explícalo con tus propias palabras.

*Respuesta abierta.*

.....

.....

.....

.....

.....

2. ¿Qué cosas hubieras cambiado en palacio para que los enanos se hubiesen sentido cómodos?

*Respuesta abierta.*

.....

.....

.....

3. ¿Tú te hubieras quedado en el palacio? ¿Por qué?

*Respuesta abierta.*

.....

.....

.....

DEBATE

Una de las quejas que expone el enano es la humillación que sienten al llevar cascabel en el gorro. Partiendo de este punto el docente puede proponer un debate a la clase sobre aquellos detalles que, sin mala intención por parte de otros, pueden ofendernos.

El maestro puede introducir las siguientes preguntas:

- ¿Alguna vez te han obligado a vestir algo que te haya hecho sentir incómodo?
- ¿Hay algún gesto o comentario cariñoso que en realidad no te gusta?
- ¿Hay algún chiste que a ti no te parece gracioso?
- ¿Alguna vez has dicho algo con buena intención que haya molestado a un compañero de clase?

## EPÍLOGO

1. En el epílogo, el libro nos dice que no se sabe qué ocurrió después de las cartas, aunque se supone que las cosas se arreglaron. ¿Qué imaginas tú que pasó después?

*Respuesta abierta.*

.....

.....

.....

.....

.....

.....

.....

.....

2. ¿Cómo te hubiera gustado que acabara el libro? ¿Por qué?

*Respuesta abierta.*

.....

.....

.....

.....

.....

.....

.....

.....

## COINCIDENCIAS Y DIFERENCIAS

El docente puede pedir a la clase que comparen lo narrado en el libro y cómo habían imaginado ellos la vida de Blancanieves en la primera ficha de este cuadernillo de actividades.

En esa primera ficha los alumnos respondieron a las siguientes preguntas:

- Qué te imaginas que ocurrió con Blancanieves después del final del cuento?

- ¿Qué piensas que sucedió con los siete enanitos?

- ¿Crees que la vida de Blancanieves y de los siete enanitos será mejor antes o después de los cuentos?

Coordinados por el maestro, los alumnos revisarán sus respuestas y descubrirán quién se acercó más a la historia imaginada por Carles Cano.

## SOPA DE LETRAS

1. Busca en esta sopa de letras a los protagonistas del libro:

Blanca, Sabio, Gruñón, Feliz, Mocososo, Dormilón,  
Tímido, Mudito, Príncipe, Ceni y Bella.



25

### PERSONAJES DEL LIBRO

Partiendo de los animales que han tenido que buscar en la sopa de letras, el docente propondrá a los alumnos hacer un tríptico.

En primer lugar, el docente enseñará a los alumnos cómo doblar un folio para conseguir un tríptico.

En la cara que vaya a quedar como portada o principal, los alumnos de-

berán hacer una portada con el título *Personajes de Querida Blanca*.

En el resto de caras y en el orden que deseen los alumnos escribirán el nombre y dibujarán a cada uno de los personajes de la sopa de letras.

Por último, los alumnos, con ayuda del docente, volverán a doblar la hoja para asentar la forma del tríptico.

## VERDADERO O FALSO

1. ¿Son verdaderas o falsas las siguientes afirmaciones? Escribe una V o una F según corresponda.

- Los enanitos en realidad eran ocho, pero uno de ellos no vivía en el bosque.
- La boda de los enanitos fue un éxito.
- Blanca invitó a los enanitos a vivir con ella en palacio.
- Los enanitos se fueron de viaje de novios al País de las Maravillas.
- Cuando los enanitos abandonaron el palacio, dejaron de escribir cartas.
- Los enanitos no quisieron posar para el cuadro con la familia de Blanca.

2. ¿Cuáles de estos personajes literarios se nombran en el libro y cuáles no?

- Drácula.
- Rapunzel.
- Baba Yaga.
- Gato con botas.
- Humpty Dumpty.
- Campanilla.
- Wendy
- Don Quijote

## BLANCANIEVES EN BLANCO Y NEGRO

El docente puede proponer a los alumnos que hagan una comparativa entre una de las primeras adaptaciones cinematográficas de Blancanieves y las versiones que ellos conocen.

El docente pondrá a los alumnos una serie de escenas, previamente selecciona-

das, de la película *Blancanieves*, dirigida por J. Searle Dawley en 1916.

Una vez vistas las escenas, el docente preguntará que diferencias y que coincidencias han encontrado.

Por último, el docente preguntará a los alumnos qué rasgos del cine mudo consideran atractivos y cuáles les parecen aburridos o poco interesantes.



## ¿QUÉ ESTÁ PASANDO?

1. Estas ilustraciones ya las has visto al leer el libro. Describe con tus palabras lo que crees que está sucediendo.



*Respuesta abierta.* .....

.....  
 .....  
 .....



.....  
 .....  
 .....



.....  
 .....  
 .....



.....  
 .....  
 .....

## IMITANDO A CHEMA GARCÍA

Partiendo de las ilustraciones de esta ficha, el docente puede proponer a los alumnos una actividad de dibujo en dos partes.

### Dibujo nº1

En primer lugar, el maestro pedirá a los alumnos que elijan una de las ilustraciones y la copien lo mejor que puedan, imitando o calcando cada detalle.

### Dibujo nº2

En segundo lugar, el docente propondrá a los alumnos que elijan uno personaje del mundo de los cuentos que no esté dibujado en el libro. Los alumnos deberán dibujarlo, imitando el estilo de dibujo y colores de Chema García.



## CUADRO FAMILIAR

1. En la última ilustración del libro aparece un cuadro con la familia de Blancanieves y todos los enanos y enanas. Imita ese cuadro, prestando atención a cómo están colocados los personajes, y dibuja a tu familia rodeada de tus amigos y compañeros de clase.



29

## DEFINICIONES

El docente propondrá a los alumnos que escojan una palabra que salga en el libro y que no conocieran antes de leerlo. Cada alumno escribirá la palabra y su definición, sacada del diccionario, en una hoja aparte.

## VOCABULARIO DE QUERIDA BLANCA

Una vez terminada la actividad anterior. El docente recopilará las hojas de la actividad anterior y dictará cada palabra y su definición a la clase. Los alumnos anotarán las palabras elegidas por sus compañeros y confeccionarán así un vocabulario del libro que han leído.

## OPINIÓN PERSONAL

1. Si tuvieras que contarle a algún amigo de qué trata este libro, ¿cómo lo harías? Resume brevemente el contenido de *Querida Blanca*.

*Respuesta abierta*.....

.....

.....

.....

.....

.....

2. ¿Cuál de los personajes te ha gustado más? ¿Por qué?

*Respuesta abierta*.....

.....

.....

.....

3. ¿Hay algún personaje que no te haya gustado nada? ¿Por qué no te ha gustado?

*Respuesta abierta*.....

.....

.....

.....

FICHA DEL LIBRO

Rellena los datos necesarios para recordar bien este libro.

**FICHA DEL LIBRO**

Título: *Querida Blanca*

Autor: *Carles Cano*

Ilustrador: *Chema García*

Editorial: *Anaya*

Colección: *Sopa de Libros*

Número de páginas: *112*

**Clase de libro:**

Teatro                       Novela                       Poesía

**Tipo de ilustración:**

Dibujo                       Fotografía

**Temática:**

Aventuras                       Fantasía                       Drama

Comedia                       Historia                       Misterio

Ciencia ficción                       Viajes                       Miedo

# CUARTO DE PRIMARIA

